

Приложение
к распоряжению Правительства
Камчатского края
от 03.09.2008 № 437-ПП

КАМЧАТСКИЙ КРАЙ

ПАСПОРТ МУНИЦИПАЛЬНОГО ОБРАЗОВАНИЯ

Сельское поселение «село Средние Пахачи» в Камчатском крае
(наименование муниципального образования)

2013-2017 г.г.

ПАСПОРТ

«село Средние Пахачи»

в Камчатском крае

(наименование муниципального образования)

Наделено статусом сельское поселение

Законом Камчатской области или Законом Корякского автономного округа

от 02.12.2004 № 365-03 «О наделении статусом и определении административных центров муниципального образования Корякского автономного округа»

наименование Закона)

Почтовый адрес 688824 с. Средние Пахачи Олоторский район Камчатский край
улица Центральная, дом 49

Код 41544 Телефон 51035, 51029 Факс 51035, 51029

Координаты в Интернете (электронный адрес, сайт)

sredniepahachi@mail.ru, sredniepahachi.ru

Устав муниципального образования принят 21.04.2008 г. № 1

(дата и № решения представительного органа)

Зарегистрирован 13.03.2009 г.

(дата регистрации, № записи)

Официально опубликован обнародован с 13.04.2009 г по 13.05.2009 г

(дата, наименование печатного органа)

Внесен в государственный реестр муниципальных образований

№ 915103082009001 13.03.2009 г.

(дата, № записи)

СОДЕРЖАНИЕ

		стр.
I.	ОФИЦИАЛЬНЫЕ СИМВОЛЫ МУНИЦИПАЛЬНОГО ОБРАЗОВАНИЯ	
II.	КРАТКАЯ ИСТОРИКО-ГЕОГРАФИЧЕСКАЯ ХАРАКТЕРИСТИКА МУНИЦИПАЛЬНОГО ОБРАЗОВАНИЯ	
III.	КАРТА ТЕРРИТОРИИ МУНИЦИПАЛЬНОГО ОБРАЗОВАНИЯ (картографическое описание границ территории поселения)	
IV.	АДМИНИСТРАТИВНО-ТЕРРИТОРИАЛЬНОЕ УСТРОЙСТВО НА ТЕРРИТОРИИ МУНИЦИПАЛЬНОГО ОБРАЗОВАНИЯ	
V.	СВЕДЕНИЯ ОБ ОРГАНАХ МЕСТНОГО САМОУПРАВЛЕНИЯ	
5.1	Представительный орган муниципального образования	
5.2	Глава муниципального образования	
5.3	Администрация муниципального образования	
5.4	Контрольный и иные органы местного самоуправления муниципального образования	
VI.	ИЗБИРАТЕЛЬНАЯ КОМИССИЯ МУНИЦИПАЛЬНОГО ОБРАЗОВАНИЯ	
VI I.	СРЕДСТВА МАССОВОЙ ИНФОРМАЦИИ	
VIII.	ТЕРРИТОРИАЛЬНОЕ ОБЩЕСТВЕННОЕ САМОУПРАВЛЕНИЕ, ОБЩЕСТВЕННО-ПОЛИТИЧЕСКИЕ И ДРУГИЕ ОБЪЕДИНЕНИЯ ГРАЖДАН	
IX.	НАСЕЛЕНИЕ МУНИЦИПАЛЬНОГО ОБРАЗОВАНИЯ. ДЕМОГРАФИЧЕСКАЯ ХАРАКТЕРИСТИКА	
X.	УРОВЕНЬ ЖИЗНИ НАСЕЛЕНИЯ	
XI.	БЮДЖЕТ МУНИЦИПАЛЬНОГО ОБРАЗОВАНИЯ	
11.1	Доходы бюджета муниципального образования	
11.2	Расходы бюджета муниципального образования, направленные на решение вопросов местного значения и другие муниципальные нужды	
11.3	Дефицит (профицит) бюджета муниципального образования	
11.4	Источники покрытия дефицита бюджета	
11.5	Потери бюджета муниципального образования в связи с предоставлением льгот по местным налогам	
XII.	МУНИЦИПАЛЬНОЕ ИМУЩЕСТВО	
12.1	Структура муниципального имущественного комплекса	
12.2	Структура и стоимость объектов недвижимости муниципального образования	
XIII.	ОСНОВНЫЕ ЭКОНОМИЧЕСКИЕ ПОКАЗАТЕЛИ	
1	Производство товаров и услуг	
2	Сельское хозяйство	
3	Строительство	
4	Торговля, общественное питание и бытовое обслуживание населения	
5	Связь	
6	Дорожное хозяйство и транспорт	
7	Жилищно-коммунальное хозяйство	
XIV.	ЗДРАВООХРАНЕНИЕ, СОЦИАЛЬНОЕ ОБЕСПЕЧЕНИЕ, ОБРАЗОВАНИЕ, КУЛЬТУРА, ФИЗИЧЕСКАЯ КУЛЬТУРА И	

	СПОРТ	
XV.	ОРГАНИЗАЦИЯ ОХРАНЫ ОБЩЕСТВЕННОГО ПОРЯДКА	
XVI.	ОХРАНА ОКРУЖАЮЩЕЙ СРЕДЫ	
XVII.	ОБЪЕКТЫ КУЛЬТУРНОГО НАСЛЕДИЯ (ПАМЯТНИКИ ИСТОРИИ И КУЛЬТУРЫ)	
XVIII.	ПОЧЕТНЫЕ ГРАЖДАНЕ МУНИЦИПАЛЬНОГО ОБРАЗОВАНИЯ	

I. ОФИЦИАЛЬНЫЕ СИМВОЛЫ МУНИЦИПАЛЬНОГО ОБРАЗОВАНИЯ

1. Герб муниципального образования - нет
2. Флаг муниципального образования - нет
3. Гимн муниципального образования - нет

II. КРАТКАЯ ИСТОРИКО-ГЕОГРАФИЧЕСКАЯ ХАРАКТЕРИСТИКА

1. Историческая справка об открытии и освоении земель, становлении органов власти на территории муниципального образования:

Верхние Пахачи – бывшее село Олюторского района. Возникло в 1934 году. Названо по расположению в верховьях реки Пахачи. Исключено из списка населенных пунктов (из учета данных) 29 марта 1985 года. Решением № 27 Олюторского райисполкома от 27.02.1966 года в районе Средние Пахачи сделан отвод земли в равнинной части поймы на левом берегу реки Пахача под застройку села в связи с частыми размывами и затоплением села Верхние Пахачи. Решением № 370 от 07.06.1968 года село Верхние Пахачи перенесено в село Средние Пахачи.

2. Географические особенности и климатические условия:

Село Средние Пахачи расположено на северо-востоке полуострова Камчатка.

Климат относительно мягкий, с большим количеством осадков - до 2000 мм/год (высота снежного покрова достигает 2,5 - 3,0 м), длительным морозным периодом - до 120 дней, постоянно дует ветер. Средняя многолетняя температура воздуха в январе составляет -25°C, в июле +16°C.

3. Природные и минерально-сырьевые ресурсы на территории муниципального образования:

а) водные – реки Пахача и Пылга, речушки, куюлы, озера.

б) земельные – в основном тундра, лесотундра.

4. Наличие и видовой состав лесного фонда: деревья -тополь, карликовая береза, рябина, ива, ольха; кустарники – кедрач, жимолость, шиповник, красная смородина, голубика. Ягоды- брусника, морошка, шикша.

5. Объекты животного и растительного мира, в том числе включенные в Красные книги Российской Федерации, Камчатской области, Корякского автономного округа и Камчатского края: бурый медведь, волк, лиса, заяц

6. Наличие и видовое разнообразие рыбных запасов: летом в реку Пахача на нерест приходит нерка, чавыча, кета, горбуша, кижуч, налим; зимой ловится голец, хариус.

7. Рекреационно-туристические и бальнеологические ресурсы отсутствуют.

8. Объекты туристского показа. Инфраструктура туризма отсутствует.

9. Краткая национально-этническая характеристика муниципального образования – проживают чукчи, коряки, ительмены, эвены, русские.

III. КАРТОГРАФИЧЕСКОЕ ОПИСАНИЕ ГРАНИЦ ТЕРРИТОРИИ село Средние Пахачи ГОРОДСКОГО (СЕЛЬСКОГО) ПОСЕЛЕНИЯ Олюторского МУНИЦИПАЛЬНОГО РАЙОНА¹

Границы черты населенного пункта «село Средние Пахачи» включают в себя сложившуюся на сегодняшний день территорию земель жилой, производственной и коммунально – складской зон села, а также жилую и административно – производственную зону совхоза «Пахачинский», земли сельской застройки села, занятые жилыми, культурно – бытовыми строениями и сооружениями, земли сельскохозяйственного использования, земли общего пользования, земли занятые лесами в черте села для организации отдыха и удовлетворения потребности населения.

Северная граница проходит в точке соприкосновения береговой линии реки Пахача с сопочной линией на месте прохождения кабеля связи.

Восточная граница – от точки соприкосновения береговой линии с сопкой, по сопочной линии до протоки Тайваям.

Южная граница – по протоке Тайваям до места слияния с рекой Пахача.

Западная граница – от точки слияния протоки Тайваям и реки Пахача по левой береговой линии реки до точки прохождения кабеля связи.

¹ При наличии территорий традиционного природопользования обозначить их границы, указать площадь и количество проживающего на данных территориях населения

IV. АДМИНИСТРАТИВНО-ТЕРРИТОРИАЛЬНОЕ УСТРОЙСТВО НА ТЕРРИТОРИИ СЕЛЬСКОГО ПОСЕЛЕНИЯ «СЕЛО СРЕДНИЕ ПАХАЧИ» ОЛЮТОРСКОГО МУНИЦИПАЛЬНОГО РАЙОНА

- 4.1 Административный центр село Средние Пахачи
- 4.2 Расстояние от административного центра поселения до г. Петропавловска-Камчатского (км) 1 040
по автомобильным дорогам отсутствуют
воздушным путем 1 040
- 4.3 Расстояние от административного центра поселения до административного центра муниципального района (км) 210
- 4.4 Площадь территории (кв.км) 722
- 4.5 Численность населения (чел.) 409
в том числе относящегося к коренным малочисленным народам (чел.) 375
- 4.6 Число административно-территориальных единиц 1

4.7 Населенные пункты, расположенные в границах территории городского (сельского) поселения

№ п\п	Статус и наименование населенного пункта	Численность населения (чел.)	Численность населения, относящегося к коренным малочисленным народам (чел.)	Расстояние до административного центра поселения (км)	Расстояние до г.Петропавловска-Камчатского (км)
1	Село Средние Пахачи	409	375	Административный центр	1 040

* населенные пункты, в соответствии с Законом Камчатского края от 29.04.2008 № 46 «Об административно-территориальном устройстве Камчатского края»

4.8 Краткая характеристика населенного пункта в составе поселения (заполняется по каждому населенному пункту)

Статус и наименование населенного пункта Сельское поселение «село Средние Пахачи»

Дата образования, наименование правового акта об образовании населенного пункта 07.02.1975 г. № 54 Решением Олюторского райисполкома зарегистрировано село Средние Пахачи Пахача – Чукотского сельского Совета

Историческое происхождение наименования (при наличии сведений) Сведения отсутствуют

Наименование рек и других водоемов, на которых расположен населенный пункт река Пахача

Пути транспортного сообщения с административным центром поселения, муниципального района с районным центром с. Тилички только воздушный (вертолет)

Перечень предприятий, организаций производственного и социально-культурного назначения МКОУ Среднепахачинская средняя школа, МКДОУ детский сад «Ягодка», МБУК СП «село Средние Пахачи» - СДК «Анхаки», Среднепахачинский фельдшерско-акушерский пункт ГБУЗ КК «Олюторская районная больница, участок ДЭС № 16 с.Средние Пахачи ОАО «Корякэнерго», участок ООО «Оленевод», МБУК Олюторского МР МЦБС филиал № 9 с.Средние Пахачи, филиал ФГУП почта России с.Средние Пахачи.

Перечень предприятий, являющихся градообразующими* отсутствуют

V. СВЕДЕНИЯ ОБ ОРГАНАХ МЕСТНОГО САМОУПРАВЛЕНИЯ

5.1 Представительный орган муниципального образования

5.1.1. Наименование представительного органа (по Уставу) Совет депутатов

5.1.2. Срок полномочий 4 года

5.1.3. Установленная численность депутатов 7, кворум 4

5.1.4. Дата избрания представительного органа в правомочном составе 04.12.2011 г, избрано депутатов 7

5.1.5. Дата проведения повторных (дополнительных) выборов -, избрано депутатов -

5.1.6. Представительный орган сформирован _____

а) по мажоритарной системе + _____

5.1.7 Руководитель представительного органа

Фамилия, имя, отчество	Дата рождения	Образование	Какое учебное заведение закончил (год). Специальность по диплому	Место работы, занимаемая должность до избрания председателем представительного органа	Опыт работы в статусе депутата (лет)	Принадлежность к политической партии, общественному объединению	Кем выдвинут в состав представительного органа (иной способ выдвижения)
Япкийнина Людмила Васильевна	06.09.1977	общее среднее	Среднепахачинская средняя школа	Младший воспитатель, МКДОУ Детский сад «Ягодка»	4	«Единая Россия»	самовыдвижение

*указать на какой основе осуществляет полномочия: постоянной/непостоянной основе

5.1.8 Заместитель руководителя представительного органа

Фамилия, имя, отчество	Дата рождения	Образование	Какое учебное заведение закончил (год). Специальность по диплому	Место работы, занимаемая должность	Опыт работы в статусе депутата (лет)	Принадлежность к политической партии, общественному объединению	Кем выдвинут в состав представительного органа (иной способ выдвижения)
Котгир Анжела Юрьевна	28.01.1968	среднее - специальное	П-Камчатское педагогическое училище, воспитатель	Воспитатель, МКДОУ Детский сад «Ягодка»	11	«Единая Россия»	самовыдвижение

* указать на какой основе осуществляет полномочия: постоянной/непостоянной основе

5.1.9 Состав представительного органа

	2013 г.	2014 г.	2015 г.	2016 г.	2017 г.
Всего депутатов	6	6			
из них: работает на постоянной основе					
По образованию (численность лиц)					

		2013 г.	2014 г.	2015 г.	2016 г.	2017 г.
Высшее		нет	нет			
в т.ч.	юридическое	нет	нет			
	экономическое	нет	нет			
	по специальности «государственное и муниципальное управление»	нет	нет			
	другие	нет	нет			
Неоконченное высшее		нет	нет			
Среднее профессиональное		3	3			
Среднее		3	3			
По полу (численность лиц)						
Женщины		4	4			
Мужчины		2	2			
По возрасту (численность лиц)						
до 30 лет		-	-			
30-39 лет		2	2			
40-49 лет		2	2			
50-59 лет		1	1			
60 лет и старше		1	1			
По опыту работы в статусе депутата (численность лиц)						
до 1 года		1	-			
от 1 года до 5 лет		3	3			
от 5 лет до 10 лет		2	2			
от 10 лет и более		-	1			
По социальному составу (численность лиц)						
Работники бюджетной сферы		4	3			
Предприниматели		-	-			
Наемные работники коммерческих небюджетных организаций		1	3			
Наемные работники некоммерческих небюджетных организаций		-	-			
Пенсионеры		-	-			
Учащиеся		-	-			
Безработные		1	-			
Военнослужащие		-	-			

		2013 г.	2014 г.	2015 г.	2016 г.	2017 г.
Иные		-	-			
По принадлежности к политическим партиям (численность лиц)						
Являются членами или сторонками политических партий						
в т.ч.	«Единая Россия»	4	4			
	КПРФ	-	-			
	ЛДПР	-	-			
	«Справедливая Россия»	-	-			
	Иные партии (указать какие)	-	-			

5.1.10 Объединения депутатов по фракциям, депутатским группам:

отсутствуют

(наименование объединения)

(количество депутатов)

5.1.11 Перечень постоянных комитетов, комиссий представительного органа:

1. Комиссия по правонарушениям

(наименование комитета комиссии)

Яковач Е.В.

(Ф.И.О. председателя)

2. Социальная – бытовая комиссия

Котгир А.Ю.

3. Жилищная комиссия

Шутякова В.С.

5.1.12 Численность работников аппарата представительного органа _нет.

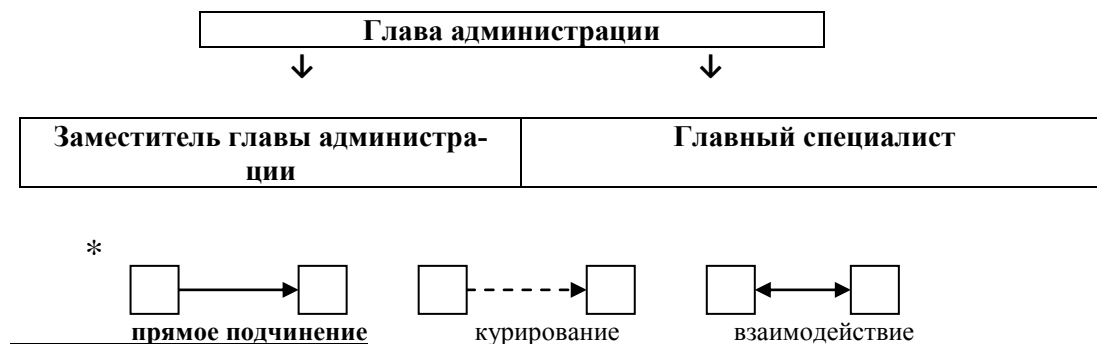
5.2 Глава муниципального образования

Фамилия, имя, отчество	ЭЧГАН ЛИАНА ШАКРОВНА		Дата избрания	Дата окончания срока полномочия
			04.12.2011	04.12.2015
Число, месяц, год рождения	03.12.1972			
Место рождения	село Ачайваям Олюторского района Камчатской области			
Образование				
Год поступления	Год окончания	Полное наименование учебного заведения, специальность по диплому		
1980	1990	Среднепахачинская средняя школа		
Предыдущий опыт трудовой деятельности				
Дата поступления	Дата увольнения	Полное наименование организации, должность		
02.1995	03.1995	Ученик бухгалтера, Пахача-Чукотская сельская администрация, с.Средние Пахачи, Олюторский район		
03.1995	04.1996	Бухгалтер 1 кат, Пахача-Чукотская сельская администрация, с.Средние Пахачи		
03.2002	02.2004	Руководитель отдела бухгалтерского учета и отчетности, Пахача-Чукотская сельская администрация, с.Средние Пахачи, Олюторский район		
03.2004	06.2005	Заместитель главы администрации, Пахача-Чукотская сельская администрация, с.Средние Пахачи, Олюторский район		
12.2005	03.2008	Глава сельского поселения «село Средние Пахачи», с.Средние Пахачи, Олюторский район		
10.2008	12.2011	Главный специалист, администрация сельского поселения «село Хаилино», с.Хаилино Олюторский район		
Опыт работы в представительных органах государственной власти и (или) местного самоуправления				
Дата избрания	Дата окончания полномочий	Полное наименование представительного органа		
12.2005	03.2008	Администрация сельского поселения «село Средние Пахачи»		
Принадлежность к политической партии (общественно-политическому объединению)		нет		
Кем выдвинут на должность главы муниципального образования		Камчатское региональное отделение партии «Единая Россия»		

5.3 Администрация муниципального образования

5.3.1 Структура администрации муниципального образования (в графическом изображении)*

Утверждена решением представительного органа муниципального образования от 23.05.2011 № 69



Сведения о численности кадров администрации поселения

Показатели	Единиц	2013 год		2014 год		2015 год		2016 год		2017 год	
		замещено должностей	имеется вакансий	замещено должностей	имеется вакансий	замещено должностей	имеется вакансий	замещено должностей	имеется вакансий	замещено должностей	имеется вакансий
Работников администрации - всего	чел.	6	-	6	-						
в том числе муниципальных служащих, из них:	-«-	4	-	4	-						
а) глава администрации поселения, назначаемый на должность по контракту	-«-	1	-	1	-						
б) заместитель главы администрации поселения	-«-	1	-	1	-						
в) руководитель комитета, управления администрации по-	-«-	-	-	-	-						

	юридическое	экономическое	гос. и муницип. управление	другое				юридическое	экономическое	гос. и муницип. управление	другое				юридическое	экономическое	гос. и муницип. управление	другое			
Муниципальных служащих – всего, из них:	1				1	1	1	2				1		1							
а) глава администрации поселения, назначаемый на должность по контракту					1							1									
б) заместитель главы администрации поселения	1							1													
и) консультант, главный, ведущий специалист						1	1	1						1							

(продолжение таблицы)

Категории муниципальных служащих*	2016 год						2017 год							
	Высшее, в том числе:				Неоконченное высшее	Средне профессиональное	Среднее	Высшее, в том числе:				Неоконченное высшее	Средне профессиональное	Среднее
	юридическое	экономическое	гос. и муницип. управление	другое				юридическое	экономическое	гос. и муницип. управление	другое			
Муниципальных служащих – всего, из них:														
а) глава администрации поселения,														

назначаемый на должность по контракту														
б) заместитель главы администрации поселения														
и) консультант, главный, ведущий специалист														

* заполняется в соответствии с показателями п. 5.3.2. соответствующей категории муниципального образования

ПО ПОЛУ (численность лиц)

Категории муниципальных служащих*	2013 год		2014 год		2015 год		2016 год		2017 год	
	женщины	мужчины	женщины	мужчины	женщины	мужчины	женщины	мужчины	женщины	мужчины
Муниципальных служащих – всего, из них:	4	-	4	-						
а) глава администрации поселения, назначаемый на должность по контракту	1	-	1	-						
б) заместитель главы администрации поселения	1	-	1	-						
и) консультант, главный, ведущий специалист	2	-	2	-						

* заполняется в соответствии с показателями п. 5.3.2. соответствующей категории муниципального образования

ПО ВОЗРАСТУ (численность лиц)

Категории муниципальных служащих*	2013 год					2014 год					2015 год				
	до 30 лет	30-39 лет	40-49 лет	50-59 лет	старше 60 лет	до 30 лет	30-39 лет	40-49 лет	50-59 лет	старше 60 лет	до 30 лет	30-39 лет	40-49 лет	50-59 лет	старше 60 лет
Муниципальных служащих – всего, из них:	-	1	2	1	-	-	1	2	1	-					
а) глава администрации поселения, назначаемый на должность по контракту	-	-	1	-	-	-	-	1	-	-					
б) заместитель главы администрации поселения	-	1	-	-	-	-	1	-	-	-					
и) консультант, главный, ведущий специалист	-	-	1	1	-	-	-	1	1	-					

(продолжение таблицы)

Категории муниципальных служащих*	2016 год					2017 год				
	до 30 лет	30-39 лет	40-49 лет	50-59 лет	старше 60 лет	до 30 лет	30-39 лет	40-49 лет	50-59 лет	старше 60 лет
Муниципальных служащих – всего, из них:										
а) глава администрации поселения, назначаемый на должность по контракту										
б) заместитель главы администрации поселения										
и) консультант, главный, ведущий специалист										

* заполняется в соответствии с показателями п. 5.3.2. соответствующей категории муниципального образования

ПО ОПЫТУ РАБОТЫ В ОРГАНАХ ГОСУДАРСТВЕННОЙ ВЛАСТИ ИЛИ МЕСТНОГО САМОУПРАВЛЕНИЯ (численность лиц)

Категории муниципальных служащих*	2013 год					2014 год					2015 год				
	до 1 года	от 1 до 5 лет	от 5 до 10 лет	от 10 до 20 лет	от 20 лет и более	до 1 года	от 1 до 5 лет	от 5 до 10 лет	от 10 до 20 лет	от 20 лет и более	до 1 года	от 1 до 5 лет	от 5 до 10 лет	от 10 до 20 лет	от 20 лет и более
Муниципальных служащих – всего, из них:	-	-	1	3	-	-	-	-	4	-					
а) глава администрации поселения, назначаемый на должность по контракту	-	-	-	1	-	-	-	-	1	-					
б) заместитель главы администрации поселения	-	-	1	-	-	-	-	-	1	-					
и) консультант, главный, ведущий специалист	-	-	-	2	-	-	-	-	2	-					

(продолжение таблицы)

Категории муниципальных служащих*	2016 год					2017 год				
	до 1 года	от 1 до 5 лет	от 5 до 10 лет	от 10 до 20 лет	от 20 лет и более	до 1 года	от 1 до 5 лет	от 5 до 10 лет	от 10 до 20 лет	от 20 лет и более
Муниципальных служащих – всего, из них:										
а) глава администрации поселения, назначаемый на должность по контракту										
б) заместитель главы администрации поселения										
и) консультант, главный, ведущий специалист										

* заполняется в соответствии с показателями соответствующего муниципального образования п. 5.3.2.

5.4 Контрольный и иные органы местного самоуправления муниципального образования - нет

5.5. Иные органы местного самоуправления, предусмотренные уставом муниципального образования, обладающие собственными полномочиями по решению вопросов местного значения* - нет

*При наличии указать наименование, почтовый адрес, кадровый состав и иные сведения по форме, аналогичной сведениям о контрольном органе.

VI. ИЗБИРАТЕЛЬНАЯ КОМИССИЯ МУНИЦИПАЛЬНОГО ОБРАЗОВАНИЯ

6.1 Полное наименование избирательной комиссии _____ муниципальная избирательная комиссия _____

6.2 Почтовый адрес _____ 688824 с. Средние Пахачи Олюторский район Камчатский край _____ улица Центральная 49 _____

6.3 Дата принятия и № решения представительного органа о формировании избирательной комиссии _____
_____ 30.01.2012 г № 7/1 _____

6.4 Количество членов комиссии с правом решающего голоса _____ 6 _____, в т.ч. назначенных по предложениям:

а) политических партий _____
(указать каких)

б) собраний избирателей _____ 6 _____

в) иных субъектов выдвижения _____

6.5 Председатель избирательной комиссии

Фамилия, имя, отчество	Дата рождения	Образование	Какое учебное заведение закончил (год). Специальность по диплому	Место работы, занимаемая должность до избрания председателем комиссии	Принадлежность к политической партии, общественному объединению	Опыт работы в избирательной комиссии (лет)
Кульба Владимир Николаевич	09.10.1985	Среднее общее	нет	МКОУ Среднепахачинская средняя школа, учитель информатики	нет	нет

* работает на непостоянной основе

6.6 Секретарь избирательной комиссии

Фамилия, имя, отчество	Дата рождения	Образование	Какое учебное заведение закончил (год). Специальность по диплому	Место работы, занимаемая должность до избрания секретарем комиссии	Принадлежность к политической партии, общественному объединению	Опыт работы в избирательной комиссии (лет)
Атувье Светлана Владимировна	16.03.1969	Среднее общее	нет	Администрация сельского поселения «село Средние Пахачи», работник воинского учета	Единая Россия	2

* работает на непостоянной основе

6.7 Численность работников аппарата комиссии нет

VII. СРЕДСТВА МАССОВОЙ ИНФОРМАЦИИ

7.1 В соответствии с Уставом сельского поселения «село Средние Пахачи» обнародование документов происходит путем размещения на информационный стенд объявлений который находится в здании сельского поселения «село Средние Пахачи»

7.2 Другие печатные средства массовой информации, издающиеся на территории муниципального образования (по приведенной схеме)

VIII. ТЕРРИТОРИАЛЬНОЕ ОБЩЕСТВЕННОЕ САМОУПРАВЛЕНИЕ, ОБЩЕСТВЕННО-ПОЛИТИЧЕСКИЕ И ДРУГИЕ ОБЪЕДИНЕНИЯ ГРАЖДАН

№ п/п	Показатели	Единица измерения	2013 год	2014 год	2015 год	2016 год	2017 год
1	Число зарегистрированных органов территориального общественного самоуправления (ТОС) – всего	единиц	нет	нет			
	в том числе в пределах территорий:		-	-			
	а) подъездов многоквартирных жилых домов	-<<	-	-			
	б) многоквартирных жилых домов	-<<	-	-			
	в) группы жилых домов	-<<	-	-			
	г) жилых микрорайонов	-<<	-	-			
	д) сельских населенных пунктов, не являющихся поселениями	-<<	-	-			

	е) иных территорий проживания граждан	-«-	-	-			
2	Перечень зарегистрированных на территории муниципального образования политических партий, общественных движений с указанием их численности:	-«-	1	1			
	а) «Единая Россия»	чел.	34	34			
	б) КПРФ	-«-	-	-			
	в) ЛДПР	-«-	-	-			
	г) «Справедливая Россия»	-«-	-	-			
	д) иные партии (указать какие)	-«-	-	-			
3	Число национально-культурных объединений	единиц	-	-			
4	Число религиозных конфессий	-«-	-	-			
5	Число общественных некоммерческих организаций	-«-	-	-			

(приложение к таблице)

3. Перечень национально-культурных объединений

1. **Территориально – соседская община коренных малочисленных народов Севера «Пахача»**
 2. **Родовая община «Чайка»**
-

4. Перечень религиозных конфессий

1. **отсутствует**
 - 2.
-

5. Перечень общественных некоммерческих организаций

1.

отсутствует

IX. НАСЕЛЕНИЕ МУНИЦИПАЛЬНОГО ОБРАЗОВАНИЯ ДЕМОГРАФИЧЕСКАЯ ХАРАКТЕРИСТИКА

№ п/п	Показатель	Единица измерения	2013 год	2014 год	2015 год	2016 год	2017 год
1	Численность постоянного населения (на начало года) – всего, в том числе в возрасте:	чел.	460	409			
	а) моложе трудоспособного, из них:	-«-	100	96			
	- детей дошкольного возраста (до 6 лет включительно)	-«-	47	46			
	- детей школьного возраста (от 7 до 16 лет включительно)	-«-	53	50			
	б) трудоспособном	-«-	286	245			
	в) старше трудоспособного	-«-	74	68			
1.1	Средний возраст постоянного населения	лет					
2	Мужчины, в том числе в возрасте:	чел.	229	206			
	а) моложе трудоспособного	-«-	52	52			
	б) трудоспособном	-«-	153	134			
	в) старше трудоспособного	-«-	24	20			
2.1	Средний возраст	лет					
3	Женщины, в том числе в возрасте:	чел.	231	203			
	а) моложе трудоспособного	-«-	48	44			
	б) трудоспособном	-«-	133	111			
	в) старше трудоспособного	-«-	50	48			
3.1	Средний возраст	лет					

4. Уровень образования населения в возрасте 15 лет и более

№ п/п	Показатель	Единица измерения	2013 год	2014 год	2015 год	2016 год	2017 год
4	На 1000 человек соответствующего возраста имеют образование:	чел.					
4.1	послевузовское профессиональное	-«-	нет	нет			
4.2	высшее профессиональное	-«-	22	23			
4.3	неполное высшее	-«-	4	4			
4.4	среднее профессиональное	-«-	32	34			
4.5	начальное профессиональное	-«-	8	8			
4.6	среднее (полное) общее	-«-	152	154			
4.7	основное общее	-«-	70	70			
4.8	начальное общее	-«-	15	15			
4.9	не имеют начального общего	-«-	5	5			
	- из них неграмотные	-«-	5	5			

5. Демографическая характеристика муниципального образования

№ п/п	Показатель	Единица измерения	2013 год	2014 год	2015 год	2016 год	2017 год
5.1	Число родившихся за год	чел.	9	4			
	Общий коэффициент рождаемости (на 1000 чел. населения)	%	0,009	0,004			
5.2	Число умерших за год	чел.	6	7			
	Общий коэффициент смертности (на 1000 чел. населения)	%	0,006	0,007			
5.3	Естественный прирост населения	чел.	3	0			
	Коэффициент естественного прироста населения	%	0,003	0			
5.4	Численность вынужденных переселенцев, зарегистрированных за год	чел.	нет	нет			
5.5	Численность беженцев, зарегистрированных за год	-«-	нет	нет			
5.6	Число прибывших за год	-«-	14	3			
5.7	Численность выбывших за год	-«-	8	51			

X. УРОВЕНЬ ЖИЗНИ НАСЕЛЕНИЯ

№ п/п	Показатели	Единица измерения	2013 год	2014 год	2015 год	2016 год	2017 год
1	Среднемесячная заработная плата работников крупных и средних предприятий – всего,	тыс. руб.	нет данных	нет данных			
	в том числе предприятий муниципальной формы собственности	-«-	-	-			
2	Среднемесячная заработная плата работников малых предприятий – всего	-«-	-	-			
3	Величина просроченной задолженности по заработной плате работников – всего,	-«-	-	-			
	в том числе сложившейся:		-	-			
	- из-за отсутствия собственных средств предприятий	-«-	-	-			
	- из-за недофинансирования из бюджетов всех уровней, в том числе:	-«-	-	-			
	а) федерального бюджета	-«-	-	-			
	б) бюджета субъекта федерации	-«-	-	-			
	в) местного бюджета	-«-	-	-			
4	Среднедушевой денежный доход населения (в месяц)	-«-	-	-			
5	Численность населения, имеющего денежный среднедушевой доход ниже прожиточного минимума – всего / в % ко всему населению муниципального образования	чел. / %	356/77,4%	302/74,2%			
6	Численность не занятых трудовой деятельностью граждан, ищущих работу и зарегистрированных в службе занятости	чел.	22	16			
	- из них признано безработными	-«-	22	16			
7	Численность безработных, которым назначено пособие по безработице	-«-	22	16			
8	Количество семей, получающих субсидии на оплату жилищно-коммунальных услуг	единиц	102	83			

XI. БЮДЖЕТ МУНИЦИПАЛЬНОГО ОБРАЗОВАНИЯ

11.1 Доходы бюджета муниципального образования

№ п/п	Показатели	Тыс. руб.	2013 год		2014 год		2015 год		2016 год		2017 год	
			план	отчет об исполнении за год	план	отчет об исполне- нии за год	план	отчет об испол- нении за год	план	отчет об ис- полне- нии за год	план	отчет об испол- нении за год
1.	Доходы муниципального обра- зования – всего, из них:	--<<	12 010,1	11 997,0	15 425,6	15 167,1						
1.1	Доходы (налоговые и неналоговые), в том числе:	--<<	470,1	457,0	772,8	688,8						
1.1.1	Налоговые доходы:		425,0	423,6	759,8	673,3						
	- налог на прибыль организаций	--<<										
	- налог на доходы физических лиц	--<<	410,0	410,7	430,0	421,1						
	- акцизы по подакцизным товарам (продукции), производимым на территории Российской Федерации	--<<			314,8	233,4						
	- единый налог, взимаемый в связи с применением упрощенной систе- мы налогообложения	--<<										
	- единый налог на вмененный доход для отдельных видов деятельности	--<<										
	- единый сельскохозяйственный налог	--<<										
	- налог на имущество физических лиц	--<<										
	- налог на имущество организаций	--<<			0,0	1,5						
	- земельный налог	--<<			0,0	1,3						
	- государственная пошлина, сборы	--<<	15,0	12,9	15,0	16,0						

№ п/п	Показатели	Тыс. руб.	2013 год		2014 год		2015 год		2016 год		2017 год	
			план	отчет об исполнении за год	план	отчет об исполне- нии за год	план	отчет об испол- нении за год	план	отчет об испол- нении за год	план	отчет об испол- нении за год
1.3	Доходы от предпринимательской и иной приносящей доход деятельности, в том числе:	-«-										
1.3.1	Рыночные продажи товаров и услуг	-«-										
1.3.2	Безвозмездные поступления от предпринимательской и иной приносящей доход деятельности	-«-										
	Из общей величины доходов собственные доходы муниципального образования (в соответствии со ст. 47 Бюджетного кодекса Российской Федерации) составляют	%	4%	4%	5%	5%						

для городского(сельского) поселения

11.2 Расходы бюджета муниципального образования

№ п/п	Показатели	Тыс. руб.	2013 год		2014 год		2015 год		2016 год		2017 год	
			план	отчет об испол- нении за год	план	отчет об исполне- нии за год	план	отчет об исполне- нии за год	план	отчет об испол- нении за год	план	отчет об испол- нении за год
2.	Расходы муниципального образования - всего	-«-	12 057,3	9 788,0	17 681,8	17 082,2						
2.1.	Расходы бюджета муниципального образования на решение вопросов местного значения - всего	-«-	7 659,0	5 451,0	12 361,0	11 828,7						
	Перечень вопросов местного значения, на решение которых направлено финансирование (в соответствии со статьей 14 Федерального закона от 06.10.2003 № 131 – ФЗ), в том числе по пунктам:	-«-	7 659,0	5 451,0	12 361,0	11 828,7						
	П.1, исполнение бюджета		465,0	465,0	513,2	513,2						
	П.5, дорожная деятельность	-«-	0,0	0,0	314,8	0,0						

11.3 Дефицит (профицит) бюджета муниципального образования

Показатели	тыс. руб.	2013 год	2014 год	2015 год	2016 год	2017 год
Дефицит (-), профицит (+) бюджета		+2 208,9	+293,8			

11.4 Источники покрытия дефицита бюджета

№ п/п	Показатели	Тыс. руб.	2013 год	2014 год	2015 год	2016 год	2017 год
4.	Источники внутреннего финансирования дефицита бюджета муниципального образования – всего, из них:	-«-	-	-			
4.1.	Долговые обязательства муниципальных образований, выраженные в ценных бумагах, указанных в валюте Российской Федерации	-«-	-	-			
4.1.1.	Привлечение долговых обязательств муниципальных образований, выраженных в ценных бумагах, указанных в валюте Российской Федерации	-«-	-	-			
4.1.2.	Погашение долговых обязательств муниципальных образований, выраженных в ценных бумагах, указанных в валюте Российской Федерации	-«-	-	-			
4.2.	Кредитные соглашения и договоры, заключенные от имени муниципальных образований, указанные в валюте Российской Федерации	-«-	-	-			

№ п/п	Показатели	Тыс. руб.	2013 год	2014 год	2015 год	2016 год	2017 год
4.2.1	Получение кредитов по кредитным соглашениям и договорам, заключенным от имени муниципальных образований, указанным валюте Российской Федерации	-«-	-	-			
	- бюджетные кредиты, полученные от других бюджетов бюджетной системы Российской Федерации	-«-	-	-			
	- кредиты, полученные в валюте Российской Федерации от кредитных организаций	-«-	-	-			
4.2.2.	Погашение кредитов по кредитным соглашениям и договорам, заключенным от имени муниципальных образований, указанным в валюте РФ	-«-	-	-			
	- бюджетные кредиты, полученные от других бюджетов бюджетной системы Российской Федерации	-«-	-	-			
	- кредиты, полученные в валюте Российской Федерации от кредитных организаций	-«-	-	-			
4.3.	Прочие источники внутреннего финансирования дефицитов бюджетов	-«-	-	-			
4.3.1.	Привлечение прочих источников внутреннего финансирования дефицитов бюджетов	-«-	-	-			
4.3.2.	Погашение обязательств за счет прочих источников внутреннего финансирования дефицитов бюджетов	-«-	-	-			
4.4.	Исполнение государственных и муниципальных гарантий в валюте Российской Федерации	-«-	-	-			
4.4.1.	Исполнение муниципальных гарантий в валюте Российской Федерации, если платежи в качестве гаранта не ведут к возникновению эквивалентных требований со стороны гаранта к должнику, не исполнившему обязательство	-«-	-	-			
4.5.	Акции и иные формы участия в капитале, находящиеся в муниципальной собственности	-«-	-	-			

№ п/п	Показатели	Тыс. руб.	2013 год	2014 год	2015 год	2016 год	2017 год
4.5.1.	Приобретение (увеличение стоимости) акций и иных форм участия в капитале, находящихся в муниципальной собственности	-«-	-	-			
4.5.2.	Продажа (уменьшение стоимости) акций и иных форм участия в капитале, находящихся в муниципальной собственности	-«-	-	-			
4.6.	Земельные участки, находящиеся в муниципальной собственности	-«-	-	-			
4.6.1.	Продажа (уменьшение стоимости) земельных участков, находящихся в муниципальной собственности	-«-	-	-			
	- поступления от продажи земельных участков до разграничения государственной собственности на землю, на которых расположены иные объекты недвижимого имущества, зачисляемые в бюджеты муниципальных образований	-«-	-	-			
	- поступления от продажи земельных участков после разграничения собственности на землю	-«-	-	-			
	- поступления от продажи иных земельных участков (в том числе предназначенных для целей жилищного строительства), находящихся в государственной собственности до разграничения государственной собственности на землю, зачисляемые в бюджеты муниципальных образований	-«-	-	-			
4.6.2.	Приобретение (увеличение стоимости) земельных участков, находящихся в государственной и муниципальной собственности	-«-	-	-			
4.6.2.1	Земельные участки после разграничения государственной собственности на землю	-«-	-	-			
4.7.	Остатки средств бюджета	-«-	-	-			
4.7.1.	Увеличение остатков средств бюджета		-	-			

№ п/п	Показатели	Тыс. руб.	2013 год	2014 год	2015 год	2016 год	2017 год
4.7.1.1.	Увеличение остатков финансовых резервов бюджетов	-«-	-	-			
	а) увеличение остатков денежных средств финансовых резервов бюджетов муниципальных образований	-«-	-	-			
	б) увеличение остатков средств финансовых резервов бюджетов муниципальных образований, размещенных в ценные бумаги	-«-	-	-			
4.7.1.2.	Увеличение прочих остатков средств бюджетов	-«-	-	-			
	а) увеличение прочих остатков денежных средств бюджетов муниципальных образований	-«-	-	-			
	б) увеличение прочих остатков средств, временно размещенных в ценные бумаги	-«-	-	-			
4.7.2.	Уменьшение остатков средств бюджетов	-«-	-	-			
4.7.2.1.	Уменьшение остатков финансовых резервов бюджетов	-«-	-	-			
	а) уменьшение остатков денежных средств финансовых резервов бюджетов муниципальных образований	-«-	-	-			
	б) уменьшение остатков средств финансовых резервов бюджетов муниципальных образований, размещенных в ценные бумаги	-«-	-	-			
4.7.2.2.	Уменьшение прочих остатков средств бюджетов	-«-	-	-			
	а) уменьшение прочих остатков денежных средств бюджетов муниципальных образований	-«-	-	-			
	б) уменьшение прочих остатков средств, временно размещенных в ценные бумаги	-«-	-	-			
4.8.	Курсовая разница	-«-	-	-			
4.9.	Иные финансовые активы	-«-	-	-			
4.9.1.	Увеличение иных финансовых активов	-«-	-	-			
4.9.2.	Уменьшение иных финансовых активов	-«-	-	-			

**11.5 Потери бюджета муниципального образования
в связи с предоставлением льгот по местным налогам**

№ п/п	Показатели	Тыс. руб.	2013 год	2014 год	2015 год	2016 год	2017 год
Земельный налог							
5.1	По категориям льготников - всего, в том числе:	-«-	-	-			
Категории льготников	а) установленным в соответствии с федеральным законодательством:		-	-			
	-	-«-	-	-			
	-	-«-	-	-			
	Итого:	-«-	-	-			
	б) установленным в соответствии с нормативным правовым актом муниципального образования о введении в действие налога:		-	-			
	-	-«-	-	-			
	-	-«-	-	-			
Итого:	-«-	-	-				
Налог на имущество физических лиц							
5.2	По категориям льготников - всего, в том числе:	-«-	-	-			
Категории льготников	а) установленным в соответствии с федеральным законодательством:		-	-			
	-	-«-	-	-			
	-	-«-	-	-			
	Итого:	-«-	-	-			
	б) установленным в соответствии с нормативным правовым актом муниципального образования о введении в действие налога:		-	-			
	-	-«-	-	-			
	-	-«-	-	-			
Итого:	-«-	-	-				

XII. МУНИЦИПАЛЬНОЕ ИМУЩЕСТВО

12.1 Структура муниципального имущественного комплекса

№ п/п	Виды имущественного комплекса	Единица измерения		2013 год		2014 год		2015 год		2016 год		2017 год	
		еди	м ²										
1.1	Муниципальные унитарные предприятия	единиц		нет		нет							
1.2	Муниципальные учреждения	-«-		1 (сельский дом культуры)		1 (сельский дом культуры)							
1.3	Хозяйственные общества, в которых муниципальное образование имеет пакет акций (доли, паи, вклады)	-«-		нет		нет							
1.4	Земельные участки, зарегистрированные на праве собственности муниципального образования – всего, в том числе по категориям земель:	еди	м ²	нет		нет							
	а) земли поселений (населенных пунктов)	-«-	-«-	нет		нет							
	б) земли сельхозназначения	-«-	-«-	нет		нет							
	в) земли промышленности	-«-	-«-	нет		нет							
	г) земли особо охраняемых территорий	-«-	-«-	нет		нет							
	д) земли лесного фонда	-«-	-«-	нет		нет							
	е) земли водного фонда	-«-	-«-	нет		нет							

12.2 Структура и стоимость объектов недвижимости муниципального образования

№ п/п	Показатели	2013 год					2014 год				
		Единиц		Стоимость объектов имущества (всего) тыс.руб.			Единиц		Стоимость объектов имущества (всего) тыс.руб.		
		всего объектов	зарегистрировано объектов	балансовая	износ	остаточная	всего объектов	зарегистрировано объектов	балансовая	износ	остаточная
2.1	Объекты недвижимости – всего, в том числе:	117	-	47 499,8	75	-	101	1	44 984,9	74	11 703,1
	объекты жилого фонда*	114	-	33 427,7	75	-	-	-	-	-	-
2.2	Имущество, закрепленное за муниципальным предприятием на праве хозяйственного ведения – всего, в том числе:	-	-	-	-	-	-	-	-	-	-
	объекты жилого фонда*	-	-	-	-	-	-	-	-	-	-
2.3	Имущество, закрепленное за муниципальным учреждением на праве оперативного управления – всего, в том числе:	1	-	-	-	-	-	-	-	-	-
	объекты жилого фонда*	-	-	-	-	-	-	-	-	-	-
2.4	Имущество казны муниципального образования – всего, в том числе:	140	-	56 517,1	75	-	-	-	-	-	-
	объекты жилого фонда*	114	-	33 427,7	75	-	98	-	30 912,8	71	8 830,6
2.5	Имущество, переданное в пользование юридическим и физическим лицам на основе договора – всего, в том числе:	12	-	14 445,0	75	-	-	-	-	-	-
	а) по договору безвозмездного пользования	-	-	-	-	-	-	-	-	-	-
	б) по договору доверительного управления	-	-	-	-	-	-	-	-	-	-
	в) по договору аренды	12	-	14 455,0	75	-	10	1	15 435,1	82	2 767,5

* Под объектами жилого фонда следует понимать только квартиры

(продолжение таблицы)

№ п/п	Показатели	2015 год					2016 год				
		Единиц		Стоимость объектов имущества (всего) тыс.руб.			Единиц		Стоимость объектов имущества (всего) тыс.руб.		
		всего объектов	зарегистрировано объектов	балансовая	износ	остаточная	всего объектов	зарегистрировано объектов	балансовая	износ	остаточная
2.1	Объекты недвижимости – всего, в том числе:										
	объекты жилого фонда*										
2.2	Имущество, закрепленное за муниципальным предприятием на праве хозяйственного ведения – всего, в том числе:										
	объекты жилого фонда*										
2.3	Имущество, закрепленное за муниципальным учреждением на праве оперативного управления – всего, в том числе:										
	объекты жилого фонда*										
2.4	Имущество казны муниципального образования – всего, в том числе:										
	объекты жилого фонда*										
2.5	Имущество, переданное в пользование юридическим и физическим лицам на основе договора – всего, в том числе:										
	а) по договору безвозмездного пользования										
	б) по договору доверительного управления										
	в) по договору аренды										

* Под объектами жилого фонда следует понимать только квартиры

(продолжение таблицы)

№ п/п	Показатели	2017 год				
		Единиц		Стоимость объектов имущества (всего) тыс.руб.		
		всего объектов	зарегистрирова- но объектов	балансовая	износ	остаточная
2.1	Объекты недвижимости – всего, в том числе:					
	объекты жилого фонда*					
2.2	Имущество, закрепленное за муниципальным предприятием на праве хозяйственного ведения – всего, в том числе:					
	объекты жилого фонда*					
2.3	Имущество, закрепленное за муниципальным учреждением на праве оперативного управления – всего, в том числе:					
	объекты жилого фонда*					
2.4	Имущество казны муниципального образования – всего, в том числе:					
	объекты жилого фонда*					
2.5	Имущество, переданное в пользование юридическим и физическим лицам на основе договора – всего, в том числе:					
	а) по договору безвозмездного пользования					
	б) по договору доверительного управления					
	в) по договору аренды					

* Под объектами жилого фонда следует понимать только квартиры

XIII. ОСНОВНЫЕ ЭКОНОМИЧЕСКИЕ ПОКАЗАТЕЛИ

№ п/п	Показатели	Единица измерения	2013 год	2014 год	2015 год	2016 год	2017 год
	Количество юридических лиц, прошедших государственную регистрацию (по состоянию на начало периода) – всего,	единиц	нет	нет			
	из них по формам собственности:						
	а) государственная		-	-			
	б) муниципальная		4	4			
	в) частная		-	-			
	г) совместная с иностранным участием		-	-			
	Количество индивидуальных предпринимателей, прошедших государственную регистрацию (по состоянию на начало периода)	-«-	5	5			
1. Производство товаров и услуг							
1.1	Среднесписочная численность работников крупных и средних предприятий	чел.	26	34			
1.2	Среднесписочная численность работников малых предприятий	чел.	1				
1.3	Индекс промышленного производства (по видам экономической деятельности разделов С+Д+Е Общероссийского классификатора видов экономической деятельности*)	%	-	-			
	С. Добыча полезных ископаемых	-«-	нет	нет			
	Д. Обрабатывающие производства	-«-	15	21			
	Е. Производство и распределение электроэнергии, газа и воды	-«-	13	13			
1.4.	Объем отгруженных товаров собственного производства, выполненных работ и услуг собственными силами по отдельным видам экономической деятельности:		нет	нет			
1.4.1	С. Добыча полезных ископаемых, в том числе:	млн. руб.	нет	нет			
	- организациями муниципальной формы собственности	-«-	нет	нет			
1.4.2	Д. Обрабатывающие производства, в том числе:	-«-	нет	нет			
	- организациями муниципальной формы собственности	-«-	данных	данных			
	- организациями муниципальной формы собственности	-«-					

№ п/п	Показатели	Единица измерения	2013 год	2014 год	2015 год	2016 год	2017 год
1.4.3	Е. Производство и распределение электроэнергии, газа и воды, в том числе:	млн.руб.	нет данных	нет данных			
	- организациями муниципальной формы собственности	-«-	нет	нет			
1.4.4	В. Рыболовство, рыбоводство, в том числе:	-«-	нет	нет			
	- организациями муниципальной формы собственности	-«-	нет	нет			
2. Сельское хозяйство							
2.1	Число сельскохозяйственных производителей – всего, в том числе:	Единиц	41	41			
		-«-					
	а) сельхозорганизации	-«-	1	1			
	б) крестьянские (фермерские) хозяйства	-«-	нет	нет			
	в) хозяйства населения (личные подсобные хозяйства)	-«-	40	40			
2.2	Площадь сельскохозяйственных угодий, используемых земледельцами, занимающимися сельхозпроизводством	** гектаров % от общего числа земель сельхоз.назначения					
2.3	Посевные площади – всего, в том числе под:	гектаров	нет	нет			
	- зерновые культуры	-«-	нет	нет			
	- картофель	-«-	нет	нет			
	- овощи	-«-	нет	нет			
2.4	Посевная площадь в хозяйствах населения (личных подсобных хозяйствах) – всего, в том числе под:	-«-	582 м²	582 м²			
	- картофель	-«-	475 м²	475 м²			
	- овощи	-«-	107 м²	107 м²			
2.5	Поголовье скота (на конец года) в хозяйствах всех категорий – всего, в том числе:	голов	нет данных	нет данных			
	а) коров	-«-	нет	нет			
	б) свиней	-«-	нет	нет			
	в) овец и коз	-«-	нет	нет			

№ п/п	Показатели	Единица измерения	2013 год	2014 год	2015 год	2016 год	2017 год
2.6	Поголовье скота (на конец года) в хозяйствах населения (личных подсобных хозяйствах) – всего, в том числе:	голов	1	нет			
	а) коров	-«-	нет	нет			
	б) свиней	-«-	1	нет			
	в) овец и коз	-«-	нет	нет			
2.7	Производство основных продуктов сельского хозяйства в хозяйствах всех категорий – всего, в том числе:	тонн	нет данных	нет данных			
	- зерна	-«-	нет	нет			
	- картофеля	-«-	нет	нет			
	- овощей	-«-	нет	нет			
	- скота и птицы на убой (в убойном весе)	-«-	нет	нет			
	- молока	-«-	нет	нет			
	- яиц	тыс. штук	нет	нет			
2.8	Производство основных продуктов в хозяйствах населения (личных подсобных хозяйствах) – всего, в том числе:	-«-	6,33	6,2			
	- картофеля	-«-	5,2	5,1			
	- овощей	-«-	1,1	1,1			
	- скота и птицы на убой (в убойном весе)	-«-	0,33	нет			
	- молока	-«-	нет	нет			
	- яиц	-«-	нет	нет			
3. Строительство							
3.1	Количество предприятий (по виду деятельности «Строительство») – всего, в том числе:	единиц	нет	нет			
	- государственных	-«-	нет	нет			
	- муниципальных	-«-	нет	нет			
	- частных	-«-	нет	нет			
3.2	Количество подрядных организаций – всего, в том числе:	-«-	нет	нет			

№ п/п	Показатели	Единица измерения	2013 год	2014 год	2015 год	2016 год	2017 год
	- государственных	-«-	нет	нет			
	- муниципальных	-«-	нет	нет			
	- частных		нет	нет			
3.3	Производство строительных материалов, в том числе:		нет	нет			
	а) стеновые материалы	млн. штук условно- го кирпича	нет	нет			
	б) сборные железобетонные изделия и конструкции	тыс. м ³	нет	нет			
	в) пиломатериалы	-«-	нет	нет			
3.4	Инвестиции в основной капитал - всего, в том числе по источникам финансирования:	млн. руб.	нет	нет			
	- собственные средства предприятий	-«-	-	-			
	- привлеченные средства, из них:	-«-	-	-			
	а) из федерального бюджета	-«-	-	-			
	б) из областного бюджета	-«-	-	-			
	в) из местного бюджета	-«-	-	-			
	г) иностранные инвестиции	-«-	-	-			
4. Торговля, общественное питание и бытовое обслуживание населения							
4.1 Торговля							
4.1.1	Количество объектов розничной торговли, осуществляющих деятельность на территории муниципального образования, в том числе:	единиц	6	5			
	- муниципальные	-«-	нет	нет			
	- частные	-«-	6	5			
4.1.2	Магазины, в том числе:	-«-	6	5			
	- муниципальные	-«-	нет	нет			
	- частные	-«-	6	5			
4.1.3	Павильоны, в том числе:	-«-	нет	нет			

№ п/п	Показатели	Единица измерения	2013 год	2014 год	2015 год	2016 год	2017 год
	- муниципальные	-«-	-	-			
	- частные	-«-	-	-			
4.1.4	Рынки	-«-	нет	нет			
	из них муниципальные, в том числе:	-«-	-	-			
	- продовольственные	-«-	-	-			
	- вещевые	-«-	-	-			
	- сельскохозяйственные	-«-	-	-			
	- строительных материалов	-«-	-	-			
	- смешанные	-«-	-	-			
4.2 Общественное питание							
4.2.1	Количество объектов общественного питания, осуществляющих деятельность на территории муниципального образования, в том числе:	единиц	нет	нет			
	- муниципальные	-«-	-	-			
	- частные	-«-	-	-			
4.2.2	Столовые, закусочные	-«-	-	-			
	в них мест	-«-	-	-			
4.2.3	Рестораны, кафе, бары	-«-	-	-			
	в них мест	-«-	-	-			
4.3 Бытовое обслуживание населения							
4.3.1	Количество специализированных предприятий бытового обслуживания населения - всего,	-«-	нет	нет			
	в том числе – муниципальных,	-«-	-	-			
	из них по видам услуг:	-«-	-	-			
	- услуги прачечных	-«-	-	-			
	- химическая чистка и крашение	-«-	-	-			
	- услуги бань и душевых	-«-	-	-			
	- услуги предприятий по прокату	-«-	-	-			

№ п/п	Показатели	Единица измерения	2013 год	2014 год	2015 год	2016 год	2017 год
	- прочие виды бытовых услуг	-«-	-	-			
4.3.2	Количество специализированных организаций, оказывающих ритуальные услуги – всего,	-«-	нет	нет			
	в том числе муниципальных	-«-	-	-			
4.3.3	Площадь, отведенная под места захоронения	м2	1 200 м²	1 200 м²			
5. Связь							
5.1	Число стационарных отделений почтовой связи	единиц	1	1			
5.2	Число квартирных телефонных аппаратов, телефонной сети общего пользования	-«-	98	81			
5.3	Число заявлений на установку квартирного телефона, из них:	-«-	нет	нет			
	- удовлетворенных за год	-«-	нет	нет			
	- неудовлетворенных на конец года	-«-	нет	нет			
5.4	Число абонентов сотовых мобильных телефонных сетей	чел.	200	255			
5.5	Число пользователей сети «Интернет»	чел.	75	112			
5.6	Передано информации по сети «Интернет»	Гбайт	нет данных	нет данных			
6. Дорожное хозяйство и транспорт							
6.1 Дорожное хозяйство							
6.1.1	Протяженность автомобильных дорог – всего, в том числе:	км	6	6			
	- федерального значения	-«-	-	-			
	- регионального значения	-«-	-	-			
	- межмуниципального значения	-«-	-	-			
	- дорог поселений	-«-	6	6			
6.1.2	Введено в действие автомобильных дорог- всего,	-«-	нет	нет			
	в том числе с усовершенствованным покрытием	-«-	нет	нет			
6.1.3	Общее число мостов и путепроводов	единиц	нет	нет			

№ п/п	Показатели	Единица измерения	2013 год	2014 год	2015 год	2016 год	2017 год
6.1.4	Общая протяженность освещенных улиц, проездов и набережных	км	6	6			
	из общей протяженности требуют реконструкции	-«-	6	6			
6.1.5	Удельный вес освещенных улиц в общей протяженности	%	60%	65%			
6.2 Транспорт							
6.2.1	Количество предприятий транспорта - всего, в том числе:	единиц	нет	нет			
	- муниципальных	-«-	-	-			
	- частных	-«-	-	-			
6.2.2	Перевезено грузов	тыс. тонн	-	-			
6.2.3	Перевезено пассажиров	тыс. чел	-	-			
6.2.4	Число технически исправных транспортных средств, находящихся в распоряжении предприятий, предназначенных для обслуживания маршрутов общего пользования муниципального образования – всего, в том числе:	ед.	нет	нет			
	автобусов	ед.	нет	нет			
	из них муниципальных	-«-	нет	нет			
6.2.5	Наличие транспортных средств, находящихся в собственности индивидуальных владельцев, – всего, в том числе:	-«-	5	9			
	- автобусов	-«-	-	-			
	- легковых автомашин	-«-	5	9			
	- грузовых автомашин	-«-	-	-			
7. Жилищно-коммунальное хозяйство							
7.1	*** Общая площадь жилищного фонда – всего,	тыс. м2	6 832,8	6 783,6			
	в том числе муниципального	-«-	5 767,45	5 718,25			
7.2	Число многоквартирных домов – всего,	единиц	49	48			
7.3	их общая площадь	тыс. м2	6 832,8	6 783,6			
7.4	Количество управляющих организаций, в том числе:	единиц	нет	нет			
	а) муниципальные унитарные предприятия	-«-	-	-			

№ п/п	Показатели	Единица измерения	2013 год	2014 год	2015 год	2016 год	2017 год
	б) частные организации	-«-	нет	нет			
	в) организации смешанной формы собственности	-«-	нет	нет			
	г) индивидуальные предприниматели	-«-	нет	нет			
7.5	Количество товариществ собственников жилья (ТСЖ)	-«-	нет	нет			
7.6	Общая площадь жилищного фонда ТСЖ – всего, в том числе:	тыс.м ²	нет	нет			
	а) находящегося в управлении ТСЖ	-«-	-	-			
	б) переданного в управление иным управляющим организациям	-«-	-	-			
7.7	Всего предприятий, предоставляющих услуги в сфере ЖКХ, в том числе:	единиц	1	1			
	а) государственные	-«-	-	-			
	б) муниципальные	-«-	-	-			
	в) смешанные (акционерные общества)	-«-	1	1			
	г) частные	-«-	-	-			
7.8	Стоимость предоставления жилищно-коммунальных услуг в расчете на 1 м ² общей площади жилья в месяц	руб.	нет	нет			
7.9	Нормативы потребления жилищно-коммунальных услуг, установленные органами местного самоуправления						
7.9.1	Отопление	Гкал. на 1 м ² в год	нет	нет			
7.9.2	Горячее водоснабжение	Гкал. на 1 чел в год	нет	нет			
7.9.3	Холодное водоснабжение	м ³ на 1 чел. в год	нет	нет			
7.9.4	Канализация	-«-	нет	нет			
7.9.5	Вывоз технических бытовых отходов		нет	нет			

№ п/п	Показатели	Единица измерения	2013 год	2014 год	2015 год	2016 год	2017 год
7.10	Число граждан, пользующихся льготами на жилищно-коммунальные услуги	чел.	31	33			
7.11	Затраты предприятий по предоставлению льгот по оплате жилищно-коммунальных услуг	тыс. руб.	-	-			
7.12	Количество семей, получающих субсидии на оплату жилищно-коммунальных услуг	единиц	102	83			
7.13	Сумма субсидий, предоставленных на оплату жилья и коммунальных услуг	тыс.руб.					
7.14	Число семей, состоящих на учете для улучшения жилищных условий, – всего,	единиц	26	24			
	в том числе проживающих в ветхом и аварийном фонде	-«-	15	15			
7.15	Число семей, улучшивших жилищные условия в отчетный период, – всего,	-«-	2	2			
	в том числе проживающих в ветхом и аварийном фонде	-«-	0	0			
7.16	Число источников теплоснабжения на конец отчетного года – всего, в том числе мощностью:	-«-	118	120			
	- до 3 Гкал/час	-«-	118	120			
	- от 3 до 20 Гкал/час	-«-	-	-			
	- от 20 до 100 Гкал/час	-«-	-	-			
7.17	Количество установленных котлов (энергоустановок) на конец отчетного года	-«-	6	2			
7.18	Протяженность тепловых и паровых сетей в двухтрубном исчислении на конец отчетного года	км	нет	нет			
7.18.1	Из них нуждающихся в замене – всего,	-«-	-	-			
	в том числе – ветхих сетей	-«-	-	-			
7.18.2	Заменено сетей – всего,	-«-	-	-			
	в том числе – ветхих сетей	-«-	-	-			

№ п/п	Показатели	Единица измерения	2013 год	2014 год	2015 год	2016 год	2017 год
7.18.3	Отремонтировано сетей	-«-	-	-			
7.19	Число аварий на источниках теплоснабжения – всего, из них:	единиц	нет	нет			
	- на паровых и тепловых сетях	-«-	нет	нет			
	- на источниках теплоснабжения	-«-	нет	нет			
7.20	Одинокое протяжение водопроводных сетей – всего, из них:	км	нет	нет			
	- водоводов	-«-	нет	нет			
	в том числе – нуждающихся в замене	-«-	нет	нет			
	- уличной водопроводной сети	-«-	нет	нет			
	в том числе – нуждающейся в замене	-«-	нет	нет			
	- внутриквартальной и внутридворовой сети	-«-	нет	нет			
	в том числе – нуждающейся в замене	-«-	нет	нет			
7.21	Заменено водопроводных сетей – всего, из них:	-«-	нет	нет			
	- водоводов	-«-	нет	нет			
	- уличной водопроводной сети	-«-	нет	нет			
	- внутриквартальной и внутридворовой сети	-«-	нет	нет			
7.22	Отремонтировано водопроводных сетей		нет	нет			
7.23	Число аварий на водопроводных сетях	единиц	нет	нет			
7.24	Число канализационных насосных станций	-«-	нет	нет			
7.25	Установленная пропускная способность очистных сооруже- ний	тыс. м3 /сут.	нет	нет			
7.26	Одинокое протяжение канализационных сетей – всего, из них:	км	нет	нет			
	- главных коллекторов	-«-	нет	нет			
	в том числе – нуждающихся в замене	-«-	нет	нет			
	- уличной канализационной сети	-«-	нет	нет			

№ п/п	Показатели	Единица измерения	2013 год	2014 год	2015 год	2016 год	2017 год
	в том числе – нуждающейся в замене	-«-	нет	нет			
	- внутриквартальной и внутридворовой сети	-«-	нет	нет			
	в том числе – нуждающейся в замене	-«-	нет	нет			
7.27	Заменено канализационных сетей – всего, из них:	-«-	нет	нет			
	- главных коллекторов	-«-	нет	нет			
	- уличной канализационной сети	-«-	нет	нет			
	- внутриквартальной и внутридворовой сети	-«-	нет	нет			
7.28	Отремонтировано канализационных сетей	-«-	нет	нет			
7.29	Число аварий на канализационных сетях	единиц	нет	нет			

* Общероссийский классификатор видов экономической деятельности (ОКВЭД) принят и введен в действие постановлением Государственного комитета Российской Федерации по стандартизации и метрологии от 06.11.2001 N 454-ст

** Муниципальные районы показывают % от общего числа земель сельхозназначения, расположенных на межселенных территориях

*** сумма площадей квартир всех видов собственности

XIV. ЗДРАВООХРАНЕНИЕ, СОЦИАЛЬНОЕ ОБЕСПЕЧЕНИЕ, ОБРАЗОВАНИЕ, КУЛЬТУРА, ФИЗИЧЕСКАЯ КУЛЬТУРА И СПОРТ

№ п/п	Показатели	единиц	2013 год	2014 год	2015 год	2016 год	2017 год
1. здравоохранение							
1.1	Больничные учреждения - всего	-«-	нет	нет			
	из них – муниципальные	-«-	нет	нет			
1.2	Число больничных коек - всего	-«-	нет	нет			
	из них в муниципальных больничных учреждениях	-«-	нет	нет			
1.3	Из общего числа больничных учреждений –детские	-«-	нет	нет			
	из них – муниципальные	-«-	нет	нет			
1.4	Число коек в детских больничных учреждениях - всего	-«-	нет	нет			
	из них – в муниципальных	-«-	нет	нет			
1.5	Из общего числа больничных учреждений – родильные дома	-«-	нет	нет			
1.6	Число лечебно-профилактических учреждений, имеющих женские консультации (акушерско-гинекологические отделения)	-«-	1	1			
1.7	Число станций скорой помощи	-«-	нет	нет			
1.8	Амбулаторно-поликлинические учреждения - всего	-«-	нет	нет			
	в том числе муниципальные	-«-	нет	нет			
1.8.1	Из общего числа амбулаторно-поликлинических учреждений - детские	-«-	нет	нет			
1.8.2	Из общего числа амбулаторно-поликлинических учреждений – женские консультации (самостоятельные и объединенные с роддомами)	-«-	нет	нет			
1.9	Численность врачей - всего	чел.	нет	нет			
	в том числе в муниципальных учреждениях здравоохранения	чел.	нет	нет			
1.10	Численность среднего медицинского персонала - всего	-«-	1	1			
	в том числе в муниципальных учреждениях здравоохранения	-«-	1	1			
1.11	Детские молочные кухни	единиц	нет	нет			

№ п/п	Показатели	единиц	2013 год	2014 год	2015 год	2016 год	2017 год
1.12	Аптеки и аптечные магазины – всего, в том числе:	единиц	нет	нет			
	- муниципальные	-«-	нет	нет			
	- частные	-«-	нет	нет			
2. Социальное обеспечение							
2.1	Число стационарных учреждений социальной поддержки населения- всего, в том числе:	ед.	нет	нет			
	- муниципальных, из них:	-«-	нет	нет			
	- для детей-инвалидов	-«-	нет	нет			
	- для престарелых инвалидов	-«-	нет	нет			
2.2	Количество обслуживаемых граждан – всего в том числе:	чел.	8	6			
	- в стационарных учреждениях социальной поддержки населения	-«-	нет	нет			
	- в полустационарных учреждениях социальной поддержки населения	-«-	нет	нет			
	- отделениями социальной помощи на дому	-«-	8	6			
2.3	Категории граждан, которым оказывается социальная помощь за счет средств местных бюджетов:		нет	нет			
	-						
	-						
	-						
	-						
2.4	Сумма средств в местном бюджете, предусмотренных на оказание социальной помощи	тыс. руб.	нет	нет			
3. Образование							
3.1	Число высших учебных заведений	ед./мест	нет	нет			
3.2	Число средних специальных учебных заведений	-«-	нет	нет			
3.3.	Число учреждений начального профессионального образования	-«-	нет	нет			
3.4	Число дошкольных образовательных учреждений – всего, в том числе:	-«-	1	1			
	- государственных	-«-	нет	нет			

№ п/п	Показатели	единиц	2013 год	2014 год	2015 год	2016 год	2017 год
	- муниципальных	-«-	1	1			
	- частных	-«-	нет	нет			
3.5	Численность детей, посещающих дошкольные образовательные учреждения – всего, в том числе:	чел.	29	27			
	- государственные	-«-	нет	нет			
	- муниципальные	-«-	29	27			
	- частные	-«-	нет	нет			
3.6	Численность педагогических работников в дошкольных образовательных учреждениях – всего, в том числе:	-«-	5	5			
	- в государственных	-«-	нет	нет			
	- в муниципальных	-«-	5	5			
	- в частных	-«-	нет	нет			
3.7	Число общеобразовательных учреждений – всего, в том числе:	ед./мест	1	1			
	- государственных	-«-	нет	нет			
	- муниципальных	-«-	1	1			
	- частных	-«-	нет	нет			
3.8	Численность детей, посещающих общеобразовательные учреждения – всего, в том числе:	чел.	47	45			
	- государственные	-«-	нет	нет			
	- муниципальные	-«-	47	45			
	- частные	-«-	нет	нет			
3.9	Численность педагогических работников в общеобразовательных учреждениях – всего, в том числе:	-«-	14	14			
	- в государственных	-«-	нет	нет			
	- в муниципальных	-«-	14	14			
	- в частных	-«-	нет	нет			
3.10	Численность детей-подростков 7-15 лет, не обучающихся в общеобразовательных учреждениях на начало учебного года	-«-	нет	нет			
3.11	Число учреждений дополнительного образования – всего, в том числе:	ед./кол-во детей	нет	нет			
	- детских музыкальных школ	-«-	нет	нет			
	- детских художественных школ	-«-	нет	нет			
	- детских школ искусств	-«-	нет	нет			

№ п/п	Показатели	единиц	2013 год	2014 год	2015 год	2016 год	2017 год
	- клубов	-«-	нет	нет			
3.12	Школы-интернаты	-«-	нет	нет			
3.13	Учреждения для детей с ограниченными возможностями	-«-	нет	нет			
3.14	Социальные приюты	-«-	нет	нет			
3.15	Детские дома	-«-	нет	нет			
3.16	Иные учреждения	-«-	нет	нет			
3.17	Количество выявленных детей, оставшихся без попечения родителей, из них:	чел.	нет	нет			
	- переданы в приемные семьи	-«-	нет	нет			
	- направлены в специальные образовательные учреждения	-«-	нет	нет			
4. Культура							
4.1	Число библиотечных коллекторов	ед.	нет	нет			
4.2	Число библиотек	-«-	1	1			
4.3	Число клубных учреждений	-«-	1	1			
4.4	Число стационарных киноустановок с платным показом	-«-	нет	нет			
4.5	Число национальных фольклорных коллективов	-«-	1	1			
5. Физическая культура и спорт							
5.1	Всего sportсооружений, в том числе:	-«-	1	1			
	- спортивных залов	-«-	1	1			
	- плавательных бассейнов	-«-	нет	нет			
	- стадионов	-«-	нет	нет			
	- хоккейных площадок	-«-	нет	нет			
	- лыжных баз	-«-	нет	нет			
5.2	Количество спортивных школ (ДЮСШ, СДЮШОР, ШВСМ) – всего, в том числе:	ед./в них занимается чел.	нет	нет			
	- муниципальных	-«-	нет	нет			

XV. ОРГАНИЗАЦИЯ ОХРАНЫ ОБЩЕСТВЕННОГО ПОРЯДКА

№ п/п	Показатели	Единица измерения	2013 год	2014 год	2015 год	2016 год	2017 год
1	Количество муниципальных органов охраны общественного порядка - всего	единиц	нет	нет			
2	Численность служащих муниципальных органов охраны общественного порядка – всего, в том числе осуществляющих:	чел.	нет	нет			
	- дневное и ночное патрулирование,	-«-	нет	нет			
	в том числе садово-огороднических товариществ (СОТов)	-«-	нет	нет			
	- контроль за соблюдением условий торговли	-«-	нет	нет			
	- работу по предупреждению правонарушений среди несовершеннолетних	-«-	нет	нет			
3	Численность участковых инспекторов милиции общественной безопасности	-«-	нет	нет			
4	Количество пунктов охраны общественного порядка	единиц	нет	нет			
5	Количество общественных объединений граждан, созданных в целях оказания содействия правоохранительным органам в вопросах охраны общественного порядка, – всего, в том числе:	единиц	нет	нет			
	- народных дружин / в них народных дружинников	единиц / чел.	нет	нет			

* Сведения п.п. 1,2,3 приводятся по структурным подразделениям и служащим милиции общественной безопасности в составе соответствующих городских, районных управлений (отделов) внутренних дел Управления внутренних дел по Камчатскому краю МВД Российской Федерации, осуществляющим свою деятельность на территории бывшей Камчатской области в соответствии с Законом Камчатской области от 13.03.2000 № 78 «О милиции общественной безопасности в Камчатской области», на территории бывшего Корякского автономного округа в соответствии с Законом РФ от 18.04. 1991 № 1026-1 «О милиции»

** Сведения п.п. 4,5 приводятся по пунктам охраны общественного порядка и добровольным объединениям граждан, созданным и осуществляющим свою деятельность на территории бывшей Камчатской области в соответствии с Законом Камчатской области от 14.03.2005 № 312 «Об участии населения в охране общественного порядка на территории муниципальных образований в Камчатской области», на территории бывшего Корякского автономного округа в соответствии с Законом Корякского автономного округа от 08.12.2004 № 370-ОЗ «Об участии населения в охране общественного порядка на территории Корякского автономного округа», соответствующим законом Камчатского края (после принятия)

XVI. ОХРАНА ОКРУЖАЮЩЕЙ СРЕДЫ

№ п/п	Показатели	Единица измерения	2013 год	2014 год	2015 год	2016 год	2017 год
1	Наличие очистных сооружений по видам	единиц	нет	нет			
	-	-«-	-	-			
	-	-«-	-	-			
	-	-«-	-	-			
	их суммарная мощность	соотв. единиц	нет	нет			
2	Количество предприятий, имеющих выбросы загрязняющих веществ в атмосферу, отходящих от стационарных источников	единиц	нет	нет			
3	Выбросы загрязняющих веществ в атмосферу, отходящих от стационарных источников	тонн	нет	нет			
4	Вывезено за год бытового мусора и бытовых отходов	тыс. м ³ в сутки	60	60			
5	Утилизировано бытовых отходов за год	тыс. м ³	20	20			
6	Количество объектов размещения промышленных отходов (полигонов, отвалов и др.)	единиц	1	1			
7	Количество дел, рассмотренных административной комиссией муниципального образования, по вопросам экологических правонарушений, предусмотренных главой 5 Административного кодекса Камчатской области	-«-	нет	нет			
8	Сумма взысканных штрафов	тыс. руб.	нет	нет			

XVII. ОБЪЕКТЫ КУЛЬТУРНОГО НАСЛЕДИЯ (ПАМЯТНИКИ ИСТОРИИ И КУЛЬТУРЫ)

№ п/п	Наименование памятника, музея	Дата установки, создания	Место нахождения	Дополнительные сведения
1	Объекты культурного наследия федерального значения - нет			
2	Объекты культурного наследия регионального значения - нет			
3	Объекты культурного наследия местного значения - нет			
4	Музеи на территории муниципального образования - нет			

XVIII. ПОЧЕТНЫЕ ГРАЖДАНЕ МУНИЦИПАЛЬНОГО ОБРАЗОВАНИЯ

Муниципальный нормативный правовой акт муниципального образования об учреждении звания «Почетный гражданин муниципального образования» отсутствует.